



Wijkbericht

januari 2022

We werken aan openbare snellaadpalen bij u in de buurt

In de komende maanden plaatst de gemeente openbare snellaadpalen in de stad. Hiermee kunnen elektrische auto's veel sneller worden opgeladen dan met een gewone laadpaal. De snellaadpalen worden geplaatst bij winkelcentra en sportvoorzieningen. We hebben hiervoor een aantal plekken in gedachten. In de komende weken nemen we een definitief besluit over de precieze plekken van de snellaadpalen. Ook bij u in de buurt zijn één of meer snellaadpalen gepland. Met dit wijkbericht willen wij u hier alvast over informeren.

Het voordeel van een snellaadpaal

De snellaadpalen worden geplaatst bij winkelcentra en sportvoorzieningen. Dat zijn plekken waar mensen kort parkeren. Het voordeel van een snellaadpaal is dat de elektrische auto daarmee vaak binnen 30 minuten al tot 80% volgeladen kan worden. Zo kunnen veel meer auto's per dag opgeladen worden dan met een gewone laadpaal. Daardoor zijn uiteindelijk minder gewone laadpalen nodig. De snellaadpalen bieden de elektrische rijders een extra service die het bezoek aan de locatie aantrekkelijker maakt.

Plek van de snellaadpalen

De snellaadpalen in uw buurt komen ter hoogte van Plantage 15. Op de achterkant van dit wijkbericht ziet u een afbeelding waarin is weergegeven bij welke parkeervakken de snellaadpalen komen. Bij elke snellaadpaal kunnen 2 auto's opladen. Ze zijn groter dan gewone laadpalen. Ze zijn ongeveer 2 meter hoog en 80 centimeter breed. Ook wordt een kleinere losse kast geplaatst voor de aansluiting op het elektriciteitsnet. Eén zo'n kast is voldoende voor meerdere snellaadpalen.

Zijn er 2 of meer snellaadpalen gepland in uw buurt? Meestal wordt er dan eerst één geplaatst. De rest wordt de komende jaren geplaatst, wanneer de vraag naar snellaadpalen in de buurt groeit.

Verkeersbesluit

We zijn nu samen met de beheerder van de snellaadpalen bezig om de snellaadpalen voor te bereiden. In de loop van de komende weken

verwachten we een definitief besluit te nemen over de precieze plek van de snellaadpalen. We nemen dan een verkeersbesluit. Daarmee worden de parkeerplekken bij de snellaadpalen gereserveerd voor het opladen van elektrische auto's. Het verkeersbesluit maken we bekend in het online Gemeentebled en via een wijkbericht. In het besluit staat ook hoe u bezwaar kunt maken.

Waarom de gemeente laadpalen plaatst

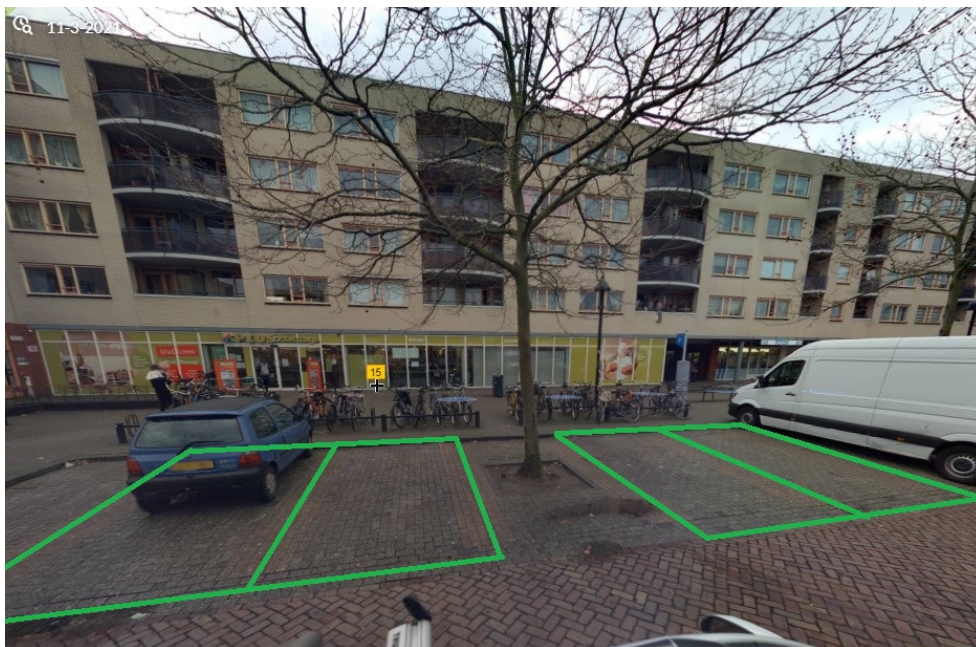
Steeds meer Utrechters gaan elektrisch rijden. Naar verwachting zijn er in 2025 ongeveer 25.000 elektrische auto's in Utrecht. Maar niet iedereen heeft een eigen parkeerplek waar een laadpaal kan staan. Daarom plaatsen we openbare (snel)laadpalen, die iedereen kan gebruiken.

Hebt u vragen?

We horen het graag als u vragen of opmerkingen hebt over de geplande snellaadpalen bij u in de buurt. U kunt contact met ons opnemen via telefoonnummer 14 030 of utrechtelektrisch@utrecht.nl.

Voor andere vragen over uw wijk kunt u terecht bij uw wijkbureau of via telefoonnummer 14 030.

Meer informatie over openbare laadpalen in Utrecht vindt u op www.utrecht.nl/laadpalen. Hier kunt u ook de kaart bekijken met alle bestaande laadpalen, de laadpalen die in ontwikkeling zijn en de plekken waar de komende jaren een laadpaal kan komen.



Plantage 15, vier plekken